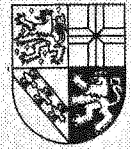


Saarland

Statistisches
Landesamt



Statistische
Berichte

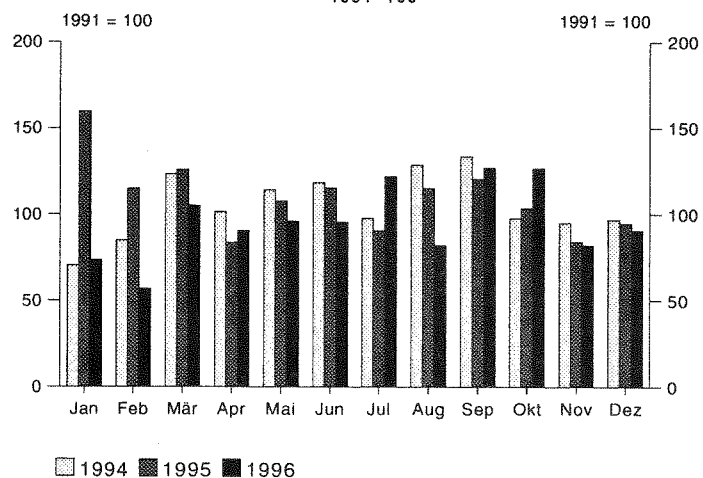
E II 1/E III 1 - m 12/96
Ausgegeben im März 1997

Baugewerbe im Dezember 1996

A) Vorbereitende Baustellenarbeiten,
Hoch- und Tiefbau

B) Bauinstallation und sonstiges Baugewerbe

Auftragseingangindex in "Vorbereitende Baustellenarbeiten,
Hoch- und Tiefbau"
1991=100



E111-M

Herausgeber:

Statistisches Landesamt
Saarland

Virchowstraße 7, 66119 Saarbrücken
Postfach 10 30 44, 66030 Saarbrücken
Telefon: (06 81) 5 01 - 59 35
Telefax: (06 81) 5 01 - 59 21

Nachdruck, auch auszugsweise, nur mit
Quellenangabe gestattet

Methodische Erläuterungen

Berichtskreis:

Erfäßt werden in selbständigen Erhebungen im Baugewerbe die Bereiche Vorbereitende Baustellenarbeiten, Hoch- und Tiefbau sowie Bauinstallation und sonstiges Baugewerbe in der Abgrenzung der Klassifikation der Wirtschaftszweige WZ 93. Zum Baugewerbe Vorbereitende Baustellenarbeiten, Hoch- und Tiefbau zählen die Zweige des Hoch- und Tiefbaus (u.a. Zimmerei und Dachdeckerei), ferner Straßenbau, Wasserbau und Spezialbau.

Das Baugewerbe Bauinstallation und sonstiges Baugewerbe umfaßt u.a. Bauinstallation, Stukkateurgewerbe, Gipserei, Verputzerei, Maler- und Lackierergewerbe, Bautischler, Fliesen-, Platten- und Mosaiklegerei.¹⁾

Zu den Monatsberichten im Baugewerbe melden die Baubetriebe von Unternehmen mit 20 und mehr Beschäftigten sowie alle Arbeitsgemeinschaften.

Im Baugewerbe Vorbereitende Baustellenarbeiten, Hoch- und Tiefbau werden die erhobenen Daten - mit Ausnahme der gemeldeten Auftragseingänge und Auftragsbestände - zu Ergebnissen für alle Betriebe aufgeschätzt. Grundlage hierfür sind die Ergebnisse der jährlichen Totalerhebung im Baugewerbe Vorbereitende Baustellenarbeiten, Hoch- und Tiefbau. Eine entsprechende Aufschätzung der im Baugewerbe Bauinstallation und sonstiges Baugewerbe erhobenen Daten erfolgt nicht. Die Kreisergebnisse für das Baugewerbe Vorbereitende Baustellenarbeiten, Hoch- und Tiefbau sind ebenfalls nicht aufgeschätzt.

Beschäftigte:

Tätige Inhaber, Mitinhaber, unbezahlt mithelfende Familienangehörige und alle Personen, die in einem arbeitsrechtlichen Verhältnis zum Baubetrieb stehen (Angestellte, Arbeiter und

Auszubildende). Die Arbeiter sind in folgende Gruppen gegliedert: Facharbeiter (einschl. angestelltenversicherungspflichtiger Poliere, Schachtmeister und Meister); Fachwerker, Werker, Baumaschinisten und Arbeiter mit angelernten Spezialtätigkeiten, ferner gewerblich Auszubildende, Umschüler, Anlernlinge und Praktikanten. Nachgewiesen wird der Beschäftigtenstand am Monatsende; bei größeren Zeiträumen der jeweilige Monatsdurchschnitt.

Bruttolöhne und Bruttogehälter:

Bei den Bruttolöhnen und Bruttogehältern ist die Summe der lohnsteuerpflichtigen Bruttozüge (Bar- und Sachzüge) anzugeben. Diese Beträge verstehen sich ohne Arbeitgeberanteile zur Kranken-, Renten- und Arbeitslosenversicherung, ohne Beiträge zu den Sozialkassen des Baugewerbes, ohne Winterbau-Umlage, ohne Aufwendungen für die betriebliche Alters-, Invaliditäts- und Hinterbliebenenversorgung, ohne gezahltes Vorruhestandsgeld. Die Entgelte für Poliere, Schachtmeister und Meister sind zur Bruttolohnsumme und nicht zur Bruttogehaltsumme zu rechnen.

Geleistete Arbeitsstunden:

Alle von Inhabern, Angestellten, Arbeitern und Auszubildenden auf Baustellen, Bauhöfen und in Werkstätten tatsächlich geleisteten (nicht die bezahlten) Arbeitsstunden. Nicht einbezogen sind die für Bürotätigkeit geleisteten Arbeitsstunden.

Umsatz (ohne Umsatzsteuer):

Als Umsatz gelten die dem Finanzamt für die Umsatzsteuer zu meldenden steuerbaren Beträge im Bundesgebiet einschl. Umsatz aus Nachunternehmertätigkeit und Vergabe von Teilleistungen an Nachunternehmer. Hierzu zählen seit dem 1. Januar 1980 auch Anzahlungen für Teilleistungen oder Vorauszahlungen vor Ausführung der entsprechenden Lieferungen oder Leistungen ab 10 000 DM²⁾. Der Gesamtumsatz enthält außer dem bauge-

werblichen Umsatz (Umsatz aus Bauleistungen) die Handels- und sonstigen Umsätze.

Auftragseingang im Bauhauptgewerbe:

Wert (ohne Umsatzsteuer) aller im Berichtsmonat vom Betrieb fest akzeptierten Aufträge für Bauleistungen. Um Doppelzählungen zu vermeiden, wird der Auftragseingang nur von dem Betrieb gemeldet, der den Bauauftrag ausführen wird, d.h. an Nachunternehmer zu vergebende Teile von Bauaufträgen werden nicht in die eigene Meldung einbezogen.

Auftragsbestand im Bauhauptgewerbe:

Wert (ohne Umsatzsteuer) aller akzeptierten, noch nicht ausgeführten Aufträge für Bauleistungen am Ende des Berichtsvierteljahres. Bei der Ermittlung des Auftragsbestandes wird vom Auftragswert bereits im Bau befindlicher Projekte der Teil abgesetzt, der produktionstechnisch schon fertiggestellt ist (ohne Berücksichtigung der Abnahme oder Abrechnung).

Hinweis:

Vergleichbarkeit vorläufiger bzw. endgültiger Ergebnisse im Bauhauptgewerbe

Von März bis September des Berichtsjahres werden vorläufige Ergebnisse auf der Basis der Totalerhebung des Vorjahres erstellt, die einen eingeschränkten Zuverlässigkeitsgrad haben. Nach Aktualisierung des Firmenberichtsgebietes durch die Totalerhebung zur Jahresmitte und nach Bereinigung der Vormonatswerte mittels Aufschätzverfahren werden ab Oktober endgültige Ergebnisse veröffentlicht. Hierbei sind in den kumulierten Reihen auch bereinigte Vormonatsdaten enthalten. Unterschiede zwischen kumulierten endgültigen Werten und vorläufigen Zahlen der Vorperioden resultieren z.T. aus den durchgeführten Berichtskreis- bzw. Datenbestandskorrekturen.

1) Siehe Wirtschaftsverzeichnis. - 2) Siehe Umsatzsteuergesetz (UStG 1980).

Zeichenerklärung

a.n.g.	=	anderweitig nicht genannt
0	=	mehr als nichts, aber weniger als die Hälfte der kleinsten in der Tabelle nachgewiesenen Einheit
-	=	nichts vorhanden
/	=	keine Angaben, da Zahlen nicht sicher genug
.	=	Zahlenwert unbekannt oder geheimzuhalten
x	=	Tabellenfach gesperrt, weil Aussage nicht sinnvoll
()	=	Nachweis unter dem Vorbehalt, daß der Zahlenwert Fehler aufweisen kann
p	=	vorläufiges Ergebnis
r	=	berichtigtes Ergebnis

. Abweichungen in den Summen durch Runden der Zahlen möglich

A. Vorbereitende Baustellenarbeiten, Hoch- und Tiefbau

1. Beschäftigte, Lohn- und Gehaltsumme, geleistete Arbeitsstunden

- Hochgerechnete Ergebnisse für alle Betriebe -

Merkmal	Dezember 1996	November 1996	Januar-Dezember		Veränderungen in %			
					Dez. 96	Dez. 96	Jan.-Dez. 96	
			1996	1995	Nov. 96	Dez. 95	Jan.-Dez. 95	
Tätige Personen (Anzahl)								
Tätige Inhaber, tätige Mitinhaber und unbezahlt mithelfende Familienangehörige	367	367	386	379	± 0	- 0,5	+ 1,8	
Kaufmännische und technische Angestellte ¹⁾ einschl. kaufmännische und technische Auszubildende	2 421	2 437	2 449	2 493	- 0,7	- 3,0	- 1,8	
Facharbeiter (Tarifberufsgruppen I, II, III a-c) ¹⁾	6 474	6 536	6 726	7 308	- 0,9	- 8,2	- 8,0	
Fachwerker, Werker und sonstige Beschäftigte (Tbgr. IV-V)	3 164	3 272	3 370	3 700	- 3,3	- 10,1	- 8,9	
Gewerblich Auszubildende, Umschüler, Anlernlinge und Praktikanten	743	765	791	821	- 2,9	- 14,1	- 3,7	
Beschäftigte insgesamt	13 169	13 377	13 722	14 701	- 1,6	- 8,0	- 6,7	
darunter ausländische Arbeitnehmer (ohne Grenzgänger)	938	1 046	1 064	1 361	- 10,3	- 26,5	- 21,8	
Löhne und Gehälter (in 1 000 DM)								
Bruttolohnsumme²⁾ einschl. Vergütungen für gewerblich Auszubildende sowie Bruttogehaltsumme für Poliere, Schachtmeister und Meister	39 679	59 421	518 660	563 209	- 33,2	+ 2,3	- 7,9	
Bruttogehaltsumme²⁾ einschl. Vergütungen für kaufmännische und technische Auszubildende ohne Gehälter für Poliere, Schachtmeister und Meister	13 674	18 811	160 115	163 305	- 27,3	- 18,3	- 2,0	
Bruttolohn- und -gehaltsumme zusammen	53 353	78 232	678 775	726 514	- 31,8	- 3,9	- 6,6	
Geleistete Arbeitsstunden (in 1 000)								
Hochbau	Wohnungsbau (unabhängig vom Auftraggeber)	337	414	5 225	5 550	- 18,6	+ 6,0	- 5,9
	Gewerblicher und industrieller Hochbau ³⁾	217	252	3 124	4 066	- 13,9	+ 0,5	- 23,2
	Hochbauten für Bahn und Post (Deutsche Bahn AG, Post AG, Telekom AG, Postbank AG)	6	4	46	22	+ 50,0	x	x
	Hochbauten für Organisationen ohne Erwerbszweck (Kirchen, Vereine, Verbände, Gewerkschaften, Parteien, DRK u.a.)	13	21	229	294	- 38,1	- 27,8	- 22,1
	Hochbauten für Körperschaften des öffentlichen Rechts (Bund, Länder, Gemeinden, Sozialvers. u. sonst. öffentl. Auftrag.)	48	55	737	781	- 12,7	+ 14,3	- 5,6
Tiefbau	Gewerblicher und industrieller Tiefbau ³⁾ - ohne Straßenbau -	81	98	1 290	1 406	- 17,3	+ 5,2	- 8,3
	Tiefbauten für Bahn und Post - ohne Straßenbau - (Deutsche Bahn AG, Post AG, Telekom AG, Postbank AG)	42	43	536	539	- 2,3	+ 2,4	- 0,6
	Straßenbau (unabhängig vom Auftraggeber)	99	121	1 747	2 094	- 18,2	- 11,6	- 16,6
	Sonstiger Tiefbau - ohne Straßenbau - für Körperschaften des öffentl. Rechts sowie für Org. ohne Erwerbszweck	165	212	2 842	2 758	- 22,2	- 6,8	+ 3,0
Gesamter Hochbau³⁾	621	746	9 361	10 713	- 16,8	+ 4,0	- 12,6	
Gesamter Tiefbau³⁾	387	474	6 415	6 797	- 18,4	- 4,9	- 5,6	
Geleistete Arbeitsstunden insgesamt	1 008	1 220	15 776	17 510	- 17,4	+ 0,4	- 9,9	
Arbeitstage								
Arbeitstage	18	20	248	249	- 10,0	- 5,3	- 0,4	

1) Die angestelltenversicherungspflichtigen Poliere, Schachtmeister und Meister sind den Facharbeitern zugeordnet. 2) Die Entgelte für Poliere, Schachtmeister und Meister sind in der Bruttolohnsumme enthalten. 3) Einschließlich landwirtschaftlicher Bau.

A. Vorbereitende Baustellenarbeiten, Hoch- und Tiefbau

2. Umsatz¹⁾

- Hochgerechnete Ergebnisse für alle Betriebe -

Merkmal	Dezember 1996	November 1996	Januar-Dezember		Veränderungen in %			
					Dez. 96	Dez. 96	Jan.- Dez. 96	
			1996	1995	gegenüber			
			1996	1995	Nov. 96	Dez. 95	Jan.- Dez. 95	
Baugewerblicher Umsatz (in 1 000 DM)								
Hochbau	Wohnungsbau (unabhängig vom Auftraggeber)	68 020	61 210	645 898	694 589	+ 11,1	+ 2,9	- 7,0
	Gewerblicher und industrieller Hochbau ¹⁾	48 466	64 261	502 585	530 380	- 24,6	+ 17,9	- 5,2
	Hochbauten für Bahn und Post (Deutsche Bahn AG, Post AG, Telekom AG, Postbank AG)	1 909	2 038	24 476	3 944	- 6,3	x	x
	Hochbauten für Organisationen ohne Erwerbszweck (Kirchen, Vereine, Verbände, Gewerkschaften, Parteien, DRK u.a.)	3 462	3 189	41 084	51 502	+ 8,6	+ 14,7	- 20,2
	Hochbauten für Körperschaften des öffentlichen Rechts (Bund, Länder, Gemeinden, Sozialvers. u. sonst. öffentl. Auftragg.)	10 580	28 738	158 097	150 262	- 63,2	- 14,6	+ 5,2
Tiefbau	Gewerblicher und industrieller Tiefbau ¹⁾ - ohne Straßenbau -	12 046	13 041	148 203	170 890	- 7,6	- 0,5	- 13,3
	Tiefbauten für Bahn und Post - ohne Straßenbau - (Deutsche Bahn AG, Post AG, Telekom AG, Postbank AG)	9 507	6 944	66 964	60 836	+ 36,9	- 12,4	+ 10,1
	Straßenbau (unabhängig vom Auftraggeber)	15 000	24 840	234 965	256 787	- 39,6	- 40,4	- 8,5
	Sonstiger Tiefbau - ohne Straßenbau - für Körperschaften des öffentl. Rechts sowie für Org. ohne Erwerbszweck	35 641	41 705	415 502	389 897	- 14,5	- 18,7	+ 6,6
	Gesamter Hochbau¹⁾	132 437	159 436	1 372 140	1 430 677	- 16,9	+ 7,3	- 4,1
Gesamter Tiefbau¹⁾	72 194	86 530	865 634	878 410	- 16,6	- 21,5	- 1,5	
Baugewerblicher Umsatz insgesamt	204 631	245 966	2 237 774	2 309 087	- 16,8	- 5,0	- 3,1	
Sonstiger Umsatz insgesamt	5 124	4 520	63 398	66 358	+ 13,4	+ 19,1	- 4,5	
Gesamtumsatz	209 755	250 486	2 301 172	2 375 445	- 16,3	- 4,5	- 3,1	

¹⁾ Ohne Umsatzsteuer. - ¹⁾ Einschließlich landwirtschaftlicher Bau.

A. Vorbereitende Baustellenarbeiten, Hoch- und Tiefbau

3. Kreisergebnisse Dezember 1996

- Ergebnisse für Betriebe von Unternehmen mit 20 und mehr Beschäftigten -

Merkmal	Maßeinheit	Saarland	Stadtverband Saarbr.	Landkreis				
				Merzig-Wadern	Neunkirchen	Saarlouis	Saarpfalz	St. Wendel
Betriebe	Anzahl	192	85	15	36	24	22	10
Beschäftigte	Anzahl	8 907	3 015	617	2 065	1 021	1 559	630
Geleistete Arbeitsstunden insgesamt	1 000	682	240	54	165	71	105	47
dar.: Wohnungsbau	1 000	118	44	12	30	14	17	1
Hochbau ¹⁾ (ohne Wohnungsbau)	1 000	231	97	24	36	23	50	1
Tiefbau ¹⁾	1 000	333	99	18	99	34	38	45
Bruttolohn- u. -gehaltssumme	1 000 DM	39 189	12 396	3 242	9 371	4 608	7 004	2 568
Gesamtumsatz ²⁾	1 000 DM	155 212	54 019	8 588	39 360	11 960	31 105	10 180
Auftragseingang ²⁾	1 000 DM	119 461	26 054	5 816	32 084	23 823	28 989	2 695

¹⁾ Einschließlich landwirtschaftlicher Bau. ²⁾ Ohne Umsatzsteuer.

A. Vorbereitende Baustellenarbeiten, Hoch- und Tiefbau

4. Auftragseingang^{*)} in 1 000 DM

- Ergebnisse für Betriebe von Unternehmen mit 20 und mehr Beschäftigten -

Merkmal	Dezember 1996	November 1996	Januar-Dezember		Veränderungen in %			
					Dez. 96	Dez. 96	Jan.- Dez. 96	
			1996	1995	gegenüber			
					Nov. 96	Dez. 95	Jan.-Dez. 95	
Hochbau								
Wohnungsbau (unabhängig vom Auftraggeber)	9 613	12 493	216 768	277 854	- 23,1	- 71,2	- 22,0	
Gewerblicher und industrieller Hochbau ¹⁾	24 480	13 617	411 568	397 547	+ 79,8	+ 30,5	+ 3,5	
Hochbauten für Bahn und Post (Deutsche Bahn AG, Post AG, Telekom AG, Postbank AG)	78	446	3 439	2 360	- 82,5	- 78,2	+ 45,7	
Hochbauten für Organisationen ohne Erwerbszweck (Kirchen, Vereine, Verbände, Gewerkschaften, Parteien, DRK u.a.)	17 967	2 740	64 612	35 679	x	x	+ 81,1	
Hochbauten für Körperschaften des öffentlichen Rechts (Bund, Länder, Gemeinden, Sozialvers. u. sonst. öffentl. Auftrag.)	4 623	26 981	128 896	213 135	- 82,9	+ 19,3	- 39,5	
Tiefbau								
Gewerblicher und industrieller Tiefbau ¹⁾ - ohne Straßenbau -	7 342	4 987	94 256	134 063	+ 47,2	- 57,5	- 29,7	
Tiefbauten für Bahn und Post - ohne Straßenbau - (Deutsche Bahn AG, Post AG, Telekom AG, Postbank AG)	5 935	2 687	56 647	47 528	+ 120,9	+ 199,9	+ 19,2	
Straßenbau (unabhängig vom Auftraggeber)	29 186	8 989	242 507	224 696	x	+ 107,5	+ 7,9	
Sonstiger Tiefbau - ohne Straßenbau - für Körperschaften des öffentl. Rechts sowie für Org. ohne Erwerbszweck	20 237	35 242	295 485	403 981	- 42,6	- 40,7	- 26,9	
Gesamter Hochbau¹⁾	56 761	56 277	825 283	926 575	+ 0,9	- 0,9	- 10,9	
Gesamter Tiefbau¹⁾	62 700	51 905	688 895	810 268	+ 20,8	- 7,0	- 15,0	
Auftragseingang insgesamt	119 461	108 182	1 514 178	1 736 843	+ 10,4	- 4,2	- 12,8	
davon:								
aus dem Saarland	104 012	99 302	1 215 472	1 387 343	+ 4,7	- 6,7	- 12,4	
aus anderen Bundesländern	15 449	8 880	298 706	349 500	+ 74,0	+ 16,2	- 14,5	

*) Ohne Mehrwertsteuer.- 1) Einschließlich landwirtschaftlicher Bau.

A. Vorbereitende Baustellenarbeiten, Hoch- und Tiefbau

5. Auftragsbestand^{*)1)} 4. Quartal 1996 in 1 000 DM

- Ergebnisse für Betriebe von Unternehmen mit 20 und mehr Beschäftigten -

Merkmal	Dezember 1996	September 1996	Juni 1996	Dezember 1995	Veränderungen in %		
					Dezember 1996		
					gegenüber		
					Sept. 96	Dez. 95	
Hochbau							
Wohnungsbau (unabhängig vom Auftraggeber)	79 327	111 019	87 526	107 801	- 28,5	- 26,4	
Gewerblicher und industrieller Hochbau ²⁾	135 079	168 826	143 955	118 591	- 20,0	+ 13,9	
Hochbauten für Bahn und Post (Deutsche Bahn AG, Post AG, Telekom AG, Postbank AG u.a.)	1 002	716	2 074	1 405	+ 39,9	- 28,7	
Hochbauten für Organisationen ohne Erwerbszweck (Kirchen, Vereine, Verbände, Gewerkschaften, Parteien, DRK u.a.)	38 433	31 266	15 560	7 975	+ 22,9	x	
Hochbauten für Körperschaften des öffentlichen Rechts (Bund, Länder, Gemeinden, Sozialvers. u. sonst. öffentl. Auftrag.)	100 097	103 543	156 511	126 576	- 3,3	- 20,9	
Tiefbau							
Gewerblicher und industrieller Tiefbau ²⁾ - ohne Straßenbau -	40 296	39 445	43 013	45 393	+ 2,2	- 11,2	
Tiefbauten für Bahn und Post - ohne Straßenbau - (Deutsche Bahn AG, Post AG, Telekom AG, Postbank AG u.a.)	10 514	12 422	12 510	12 232	- 15,4	- 14,0	
Straßenbau (unabhängig vom Auftraggeber)	82 717	79 178	95 161	45 507	+ 4,5	+ 81,8	
Sonstiger Tiefbau - ohne Straßenbau - für Körperschaften des öffentl. Rechts sowie für Org. ohne Erwerbszweck	143 217	161 319	172 209	213 318	- 11,2	- 32,9	
Gesamter Hochbau¹⁾	353 938	415 370	405 626	362 348	- 14,8	- 2,3	
Gesamter Tiefbau¹⁾	276 744	292 364	322 893	316 450	- 5,3	- 12,5	
Auftragsbestand insgesamt	630 682	707 734	728 519	678 798	- 10,9	- 7,1	
davon:							
aus dem Saarland	517 370	536 318	566 597	507 404	- 3,5	+ 2,0	
aus anderen Bundesländern	113 312	171 416	161 922	171 394	- 33,9	- 33,9	

*) Ohne Mehrwertsteuer.- 1) Zahlen werden nur vierteljährlich ermittelt.- 2) Einschließlich landwirtschaftlicher Bau.

B. Bauinstallation und sonstiges Baugewerbe

1. Betriebe, Beschäftigte, geleistete Arbeitsstunden, Lohn- und Gehaltssumme, Umsatz nach Wirtschaftszweigen Dezember 1996

- Ergebnisse für Betriebe von Unternehmen mit 20 und mehr Beschäftigten -

WZ 93 Nr.	Wirtschaftszweig	Betriebe	Beschäftigte	Geleistete Arbeitsstunden	Bruttolohn- u. -gehaltssumme	Baugewerblicher Umsatz	Gesamtumsatz
		Anzahl		1 000	1 000 DM		
45.31.0	Elektroinstallation	21	1 029	115	3 956	17 677	18 433
45.32.0	Dämmung gegen Kälte, Wärme, Schall, Erschütterung	6	195	18	1 101	4 032	4 195
45.33.2	Installation von Heizungs-, Lüftungs-, Klima- und gesundheitstechnischen Anlagen	31	1 288	110	5 070	22 777	25 300
45.41.0	Stukkateurgewerbe, Gipserei, Verputzerei	13	382	31	2 071	4 168	4 175
45.43.2	Fliesen-, Platten- u. Mosaiklegerei	9	270	27	1 302	5 795	5 798
45.43.3	Estrichlegerei	4	184	15	807	3 317	3 368
45.44.1	Maler- und Lackierergewerbe	12	323	32	1 243	3 043	3 100
-	sonstige Bauinstallation und sonstiges Baugewerbe	10	274	28	1 079	3 891	4 252
45.3 bis 45.5	Bauinstallation und sonstiges Baugewerbe insgesamt	106	3 945	376	16 629	64 700	68 621

B. Bauinstallation und sonstiges Baugewerbe

2. Beschäftigte, Arbeitsstunden und Gesamtumsatz im Vergleich zu 1995

- Ergebnisse für Betriebe von Unternehmen mit 20 und mehr Beschäftigten -

WZ 93 Nr.	Wirtschaftszweig	Beschäftigte	Geleistete Arbeitsstunden	Gesamtumsatz	Beschäftigte	Geleistete Arbeitsstunden	Gesamtumsatz
		Veränderung in % Dezember 1996/95			Veränderung in % Jan.- Dez. 1996/95		
45.31.0	Elektroinstallation	- 8,0	- 10,2	+ 14,0	- 4,1	- 8,3	+ 1,7
45.32.0	Dämmung gegen Kälte, Wärme, Schall, Erschütterung	- 16,3	- 14,3	- 53,3	- 13,2	- 14,4	- 10,1
45.33.2	Installation von Heizungs-, Lüftungs-, Klima- und gesundheitstechnischen Anlagen	- 8,5	- 13,4	+ 41,0	- 5,4	- 8,6	+ 14,4
45.41.0	Stukkateurgewerbe, Gipserei, Verputzerei	- 9,7	+ 10,7	- 5,1	- 5,7	- 5,5	- 10,7
45.43.2	Fliesen-, Platten- u. Mosaiklegerei	- 10,6	- 18,2	+ 22,1	- 4,9	- 13,9	- 1,2
45.43.3	Estrichlegerei	+ 1,1	- 6,2	- 28,7	+ 8,0	+ 1,9	- 3,9
45.44.1	Maler- und Lackierergewerbe	- 10,0	- 11,1	- 31,9	- 6,2	- 6,2	- 5,8
-	sonstige Bauinstallation und sonstiges Baugewerbe	- 13,3	- 17,6	- 4,0	- 13,3	- 17,0	- 7,8
45.3 bis 45.5	Bauinstallation und sonstiges Baugewerbe insgesamt	- 9,1	- 11,1	+ 4,0	- 5,6	- 9,0	+ 1,4

B. Bauinstallation und sonstiges Baugewerbe

3. Kreisergebnisse Dezember 1996

- Ergebnisse für Betriebe von Unternehmen mit 20 und mehr Beschäftigten -

Kreis	Betriebe	Beschäftigte	Geleistete Arbeitsstunden	Bruttolohn- und -gehaltssumme	Gesamtumsatz
	Anzahl		1 000	1 000 DM	
Stadtverband Saarbrücken	37	1 370	122	6 096	26 606
Landkreis Merzig Wadern	13	544	58	2 146	9 871
Landkreis Neunkirchen	14	481	48	2 046	8 078
Landkreis Saarlouis	21	824	72	3 463	14 192
Saarpfalz-Kreis	15	539	54	2 177	6 902
Landkreis St. Wendel	6	187	22	701	2 972
Saarland	106	3 945	376	16 629	68 621

Verzeichnis der Wirtschaftszweige im Baugewerbe

WZ 93- Nr.	Wirtschaftszweig Vorbereitende Baustellenarbeiten, Hoch- und Tiefbau	WZ 93- Nr.	Wirtschaftszweig Bauinstallation und sonstiges Baugewerbe
45.11.1	Abbruch-, Spreng- und Enttrümmerungsgewerbe <input type="checkbox"/>	45.31.0	Elektroinstallation <input type="checkbox"/>
45.11.2	Erdbewegungsarbeiten <input type="checkbox"/>	45.32.0	Dämmung gegen Kälte, Wärme, Schall u. Erschütterung <input type="checkbox"/>
45.11.3	Landeskulturbau und Renaturierung von Gewässern <input type="checkbox"/>	45.33.1	Klempnerei, Gas- und Wasserinstallation <input type="checkbox"/>
45.11.4	Aufschließung von Lagerstätten <input type="checkbox"/>	45.33.2	Installation von Heizungs-, Lüftungs-, Klima- und gesundheitstechnischen Anlagen <input type="checkbox"/>
45.12.0	Test- und Suchbohrung <input type="checkbox"/>		
45.21.1	Hoch- und Tiefbau ohne ausgeprägten Schwerpunkt <input type="checkbox"/>	45.34.0	Sonstige Bauinstallation <input type="checkbox"/>
45.21.2	Hochbau (ohne Fertigteilbau) <input type="checkbox"/>	45.41.0	Stukkateurgewerbe, Gipserei und Verputzerei <input type="checkbox"/>
	Herstellung von Fertigteilbauten aus	45.42.0	Bautischlerei <input type="checkbox"/>
45.21.3	Beton im Hochbau aus selbsthergestellten Bausätzen <input type="checkbox"/>	45.43.1	Parkettlegerie <input type="checkbox"/>
45.21.4	Beton im Hochbau aus fremdbezogenen Bausätzen <input type="checkbox"/>	45.43.2	Fliesen-, Platten- und Mosaiklegerei <input type="checkbox"/>
45.21.5	Holz im Hochbau aus fremdbezogenen Bausätzen <input type="checkbox"/>	45.43.3	Estrichlegerei <input type="checkbox"/>
45.21.6	Brücken- und Tunnelbau u.ä. <input type="checkbox"/>	45.43.4	Sonstige Fußbodenlegerei und -kleberei <input type="checkbox"/>
45.21.7	Kabelleitungstiefbau <input type="checkbox"/>	45.43.5	Tapetenkleberei <input type="checkbox"/>
45.22.1	Dachdeckerei <input type="checkbox"/>	45.43.6	Raumausstattung ohne ausgeprägten Schwerpunkt <input type="checkbox"/>
45.22.2	Abdichtung gegen Wasser und Feuchtigkeit <input type="checkbox"/>	45.44.1	Maler- und Lackierergewerbe <input type="checkbox"/>
45.22.3	Zimmerei und Ingenieurholzbau <input type="checkbox"/>	45.44.2	Glasergewerbe <input type="checkbox"/>
45.23.1	Straßenbau <input type="checkbox"/>	45.45.1	Fassadenreinigung <input type="checkbox"/>
45.23.2	Eisenbahnoberbau <input type="checkbox"/>	45.45.2	Ofen- und Herdsetzerei <input type="checkbox"/>
45.24.0	Wasserbau <input type="checkbox"/>	45.45.3	Ausbaugewerbe anderweitig nicht genannt <input type="checkbox"/>
45.25.1	Brunnenbau <input type="checkbox"/>	45.50.0	Vermietung von Baumaschinen und -geräten mit Bedienungspersonal <input type="checkbox"/>
45.25.2	Schachtbau <input type="checkbox"/>		
45.25.3	Schornstein-, Feuerungs- und Industrieofenbau <input type="checkbox"/>		
45.25.4	Gerüstbau <input type="checkbox"/>		
45.25.5	Gebäudetrocknung <input type="checkbox"/>		
45.25.6	Sonstiger Tiefbau <input type="checkbox"/>		

Entspricht der Klassifikation der Wirtschaftszweige - WZ 93 - Baugewerbe

Veröffentlichungen

I. Zusammenfassende Schriften

Statistisches Handbuch für das Saarland

Erscheint zweijährlich im Wechsel mit Statistisches Taschenbuch für das Saarland.

Das Statistische Handbuch vermittelt aus dem Bereich der amtlichen Statistik die jeweils aktuellen Ergebnisse. Dem Benutzer steht reiches Zahlenmaterial aus sämtlichen Bereichen des wirtschaftlichen, kulturellen und sozialen Lebens zur Verfügung. Durch Zeit- und regionale Vergleiche lassen sich Entwicklungen in der Bevölkerungs-, der Wirtschafts- und Sozialstruktur erkennen.

Statistisches Taschenbuch für das Saarland

Erscheint zweijährlich im Wechsel mit Statistisches Handbuch für das Saarland.

Das Statistische Taschenbuch will die zweijährliche Erscheinungsphase des Handbuchs durch Publizierung der jeweils neuesten, wichtigsten Daten der amtlichen Statistik ausfüllen. In seiner Gliederung ist es nicht so differenziert angelegt wie das bedeutend umfangreichere Handbuch. In einem Anhang werden zusätzlich die wichtigsten Daten der amtlichen Statistik für die übrigen Bundesländer aufgeführt.

Saarland heute - Statistische Kurzinformationen (erscheint jährlich)

II. Fachstatistische Schriften

Handbuch Öffentliche Finanzen

Erscheinungsweise jährlich.

Das Handbuch stellt Grunddaten über die aktuelle Finanzsituation im öffentlichen Bereich zur Verfügung. Angegeben sind sowohl einfache Bestandszahlen als auch funktional gegliederte Ergebnisse für Gemeinden und Land.

Statistische Berichte

Zur schnellen Unterrichtung von Verwaltung und anderen Interessenten werden hier die neuesten Ergebnisse der laufenden Statistiken wie auch die ersten Resultate von Sondererhebungen veröffentlicht. Ihre sachliche Gliederung ist sehr differenziert und bundeseinheitlich festgelegt.

Bildung - Kurzinformation (erscheint jährlich)

III. Reihen

Einzelschrift zur Statistik des Saarlandes

In dieser Reihe, die bis heute fast 100 Einzelschriften umfaßt, werden aus dem gesamten Spektrum der amtlichen Statistik schwerpunktmäßig Einzelthemen behandelt.

Saarland in Zahlen (Sonderhefte)

In dieser Serie werden die Ergebnisse von periodisch wiederkehrenden Zählungen veröffentlicht.

Saarländische Gemeindezahlen

In dieser jährlich erscheinenden Publikation werden Informationen aus den verschiedensten Bereichen der amtlichen Statistik auf Gemeinde- bzw. Kreisebene veröffentlicht.

Volkswirtschaftliche Gesamtrechnungen der Länder (Gemeinschaftsveröffentlichungen der Statistischen Landesämter)

Ergebnisse über Entstehung, Verteilung und Verwendung des Sozialprodukts nach Ländern sowie Bruttowertschöpfung der kreisfreien Städte und Landkreise, Erscheinungsweise ein- bis zweijährlich.

IV. Verzeichnisse

wie Gemeindeverzeichnis, Schulverzeichnis, Krankenhausverzeichnis, Märkte im Saarland, Systematischer Datenbestandskatalog des saarländischen Informationssystem SAPLIS usw. werden jährlich aktualisiert herausgegeben;
neu: Straßenverzeichnis

Presse- und Informationsdienst

Saarland

STATISTISCHES LANDESAMT

Virchowstr. 7, 66119 Saarbrücken, ☎ 06 81/5 01 - 59 35, Telefax 06 81/5 01 - 59 21